

# jamk.fi

## Kyselytutkimus Waaku- mobiilisovel- luksen kehittämiseksi

Laura Parikka

Tammikuu 2020  
Luonnonvara- ja ympäristöala  
Maaseutuelinkeinot



Jyväskylän ammattikorkeakoulu  
JAMK University of Applied Sciences

## Sisältö

<b>1. Analysointi kyselytutkimuksen tuloksista.....</b>	<b>3</b>
1.1. Päätuotantosuunta/-suunnat.....	3
1.2. Liitännäiselinkeinot.....	4
1.3. Palveluiden kysynnän ja tarjonnan jakautuminen alueittain.....	5
1.4. Lomituksen kysynnän jakautuminen.....	6
1.5. Konetöiden kysyntä ja tarjonta.....	8
1.6. Huolto- ja korjaustöiden kysyntä ja tarjonta.....	11
1.7. Metsätöiden kysyntä ja tarjonta.....	15
1.8. Siivoustöiden kysyntä.....	16
<b>2. Analysointi 3 tilallisen haastattelun tuloksista .....</b>	<b>18</b>

## Kuviot

Kuvio 1. Kyselyyn vastanneiden tuotantosuunnat.....	4
Kuvio 2. Kyselyyn vastanneiden liitännäiselinkeinot .....	4
Kuvio 3. Kyselyyn vastanneiden palveluiden tarve .....	5
Kuvio 4. Kyselyyn vastanneiden tarjoamat palvelut .....	6
Kuvio 5. Lomitus ja kotieläinten hoitotöiden kesto .....	7
Kuvio 6. Lyhytaikaisen lomitus ja kotieläinten hoidon kysyntä tiloilla .....	7
Kuvio 7. Kyselyyn vastanneiden konetöiden tarve .....	8
Kuvio 8. Niittotyön kysyntä tiloilla hehtaareittain .....	9
Kuvio 9. Lietteiden levityksen kysyntä tiloilla hehtaareittain .....	9
Kuvio 10. Kyselyyn vastanneiden tarjoamat konetyöt.....	10
Kuvio 11. Kyselyyn vastanneiden huolto- ja korjaustöiden tarve .....	12
Kuvio 12. Kirvesmiestöiden kysyntä tiloilla .....	12
Kuvio 13. Koneiden huoltotöiden kysyntä tiloilla .....	13
Kuvio 14. Lomitus ja kotieläinten hoitotöiden kysyntä tiloilla.....	14
Kuvio 15. Kyselyyn vastanneiden metsätöiden tarve .....	15
Kuvio 16. Raivaustyön kysyntä tiloilla .....	16
Kuvio 17. Kyselyyn vastanneiden siivoustöiden tarve .....	17

## 1. Analysointi kyselytutkimuksen tuloksista

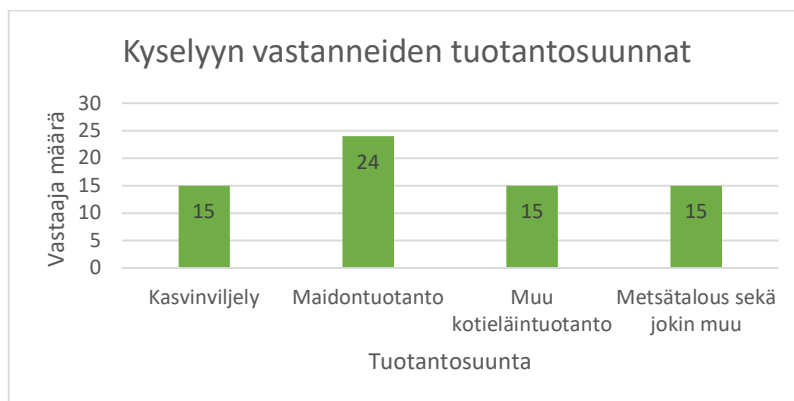
Kyselytutkimuksella kerättiin tietoa karttapohjaiseen mobiilisovellukseen, jonka nimeksi tuli Waakku. Mobiilisovellus on osa RD12CluB- hanketta. Kysely kohdennettiin Koskenkylän pienviljelijä yhdistyksen hankintarenkaan jäsenille. Jäseniä hankintarenkaassa on 134 tilaa. Kysely toteutettiin Webropol- ohjelmalla ja linkki kyselyyn lähetettiin hankintarenkaan jäsenille sähköpostin kautta. Kyselyyn vastasi 49 maatalousyrittäjää, jolloin vastaus prosentti oli 35,6%. Aktiivisin vastausalue oli Saarijärven seutukunta, mukaan luettuna sen kylät. Vastauksia tuli myös Keuruun seutukunnilta. Kyselyssä kysyttiin yhteystietojen lisäksi tilan päätuotantosuuntaa, tilan liitännäiselinkeinoja sekä tarvetta ostaa ja/tai tarjota erilaisia palveluita.

Kyselyn vastaukset hieman vääristävät alueiden kysyntää ja tarjontaa, koska vastausmäärät ovat pieniä verrattuna alueiden tilojen oikeaan määrään.

### 1.1. Päätuotantosuunta/-suunnat

Kyselyssä vastaajan täytyi määritellä tilansa päätuotantosuunta tai -suunnat. Vaihtoehtoina oli kasvinviljely, maidontuotanto, emolehmätuotanto, naudanlihan tuotanto, lammastuotanto, jokin muu kotieläintuotanto, metsätalous sekä muu vaihtoehto, jos ei sovi edellä mainittuihin. Tilat saivat vastata useamman kuin yhden päätuotantosuunnan.

Enemmistö vastanneista, 24 vastaajaa, on merkinnyt päätuotantosuunnakseen maidontuotannon. Tämä on jopa 49 % vastanneista. Toiseksi suurin osa on kasvinviljelytiloja, joita oli 15 vastannutta (30,6%). Muita kotieläintuotantoa harjoittavia tiloja oli 15 kappaletta, myöskin metsätaloutta sekä muuta päätuotantosuuntaa harjoittavia tiloja oli 15 kappaletta (katso kuvio 1).

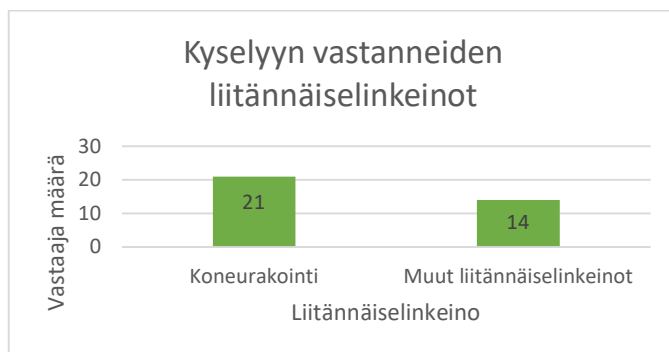


Kuvio 1. Kyselyyn vastanneiden tuotantosuunnat

## 1.2. Liitännäiselinkeinot

Liitännäiselinkeino kysymykseen vaihtoehtoiksi oli annettu maatilamatkailu, polttopuun myynti, koneurakointi, elintarvikkeiden suoramyynti sekä vaihtoehto jokin muu, jos mikään edellä mainituista ei sovellu. Vastanneita, joilla oli jokin liitännäiselinkeino, oli 24 kappaletta (49 %). Tilat saivat vastata useamman kuin yhden liitännäiselinkeinon.

Eniten oli koneurakointia harjoittavia tiloja, 21 kappaletta, joka oli 43 % vastaajista. Muita liitännäiselinkeinoja oli tilalliset valinheet 14 kappaletta (28,5 %) (katso kuvio 2). Muita liitännäiselinkeinoja oli rakentaminen, telinevuokraus, opetus ja konsultointi, teräketjujen teroitus, pihapuiden kaato sekä kuorma-auton kuljetus.



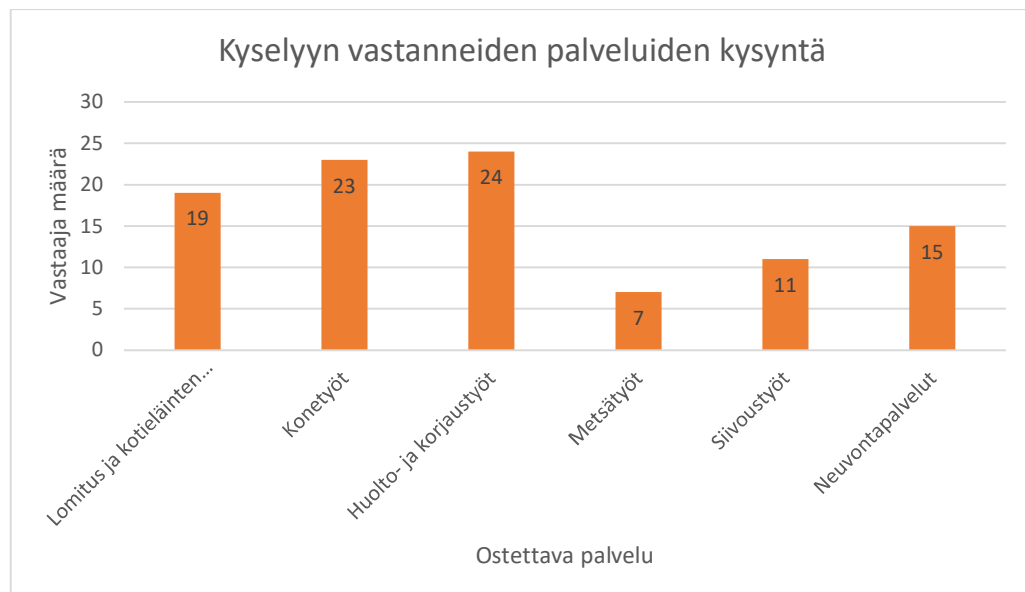
Kuvio 2. Kyselyyn vastanneiden liitännäiselinkeinot

### 1.3. Palveluiden kysynnän ja tarjonnan jakautuminen alueittain

Kysyntää palveluille oli hyvinkin paljon. 39 kyselyyn vastaajaa haluaisi ostaa eri palveluita, prosentteina tämä on 79,5 %. Palveluina esitettiin lomitus ja kotieläinten hoitotyöt, konetyöt, metsätyöt, siivoustyöt huolto- ja korjaustyöt sekä neuvontapalvelut. Tilat saivat valita useamman kuin yhden palvelun.

Eniten kysyntää oli huolto- ja korjaustöille, johon kuului kirvesmiestyöt, LVI-työt, sähkötyöt, koneiden huolto, sorkanhoito sekä rakennusten maalaus. 24 kappaletta vastanneista haluaisi ostaa palveluita. Prosentteina tämä oli 49 %. Toiseksi eniten kysyntää oli konetöille, johon kuului mm. toukotyöt, rehunteko, lannan levitys, paalien siirto sekä teiden ja pihojen auraus. Konetöitä haluaisi ostaa 23 kpl vastanneista ja prosentuaalisesti 45 % (katso kuvio 3).

Lomitus ja kotieläinten hoitotyö palveluita oli kiinnostunut ostamaan 19 kappaletta, joka oli 39 %. Neuvontapalveluille kysyntää oli 15 vastaajalla (30,5 %), siivoustöille 11 kpl (22,5 %) ja metsätöille 7 kpl (14 %) (katso kuvio 3).

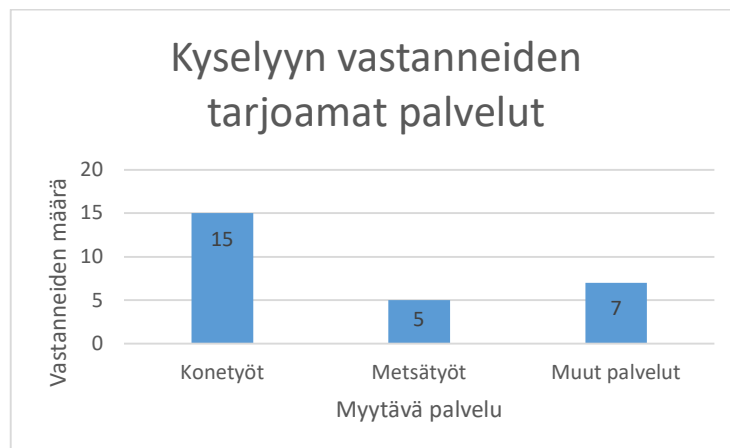


Kuvio 3. Kyselyyn vastanneiden palveluiden tarve

Palveluiden tarjoajia ei ollut niin paljon kuin kysyntää. 18 tilallista vastasi tarjoavansa jotakin edellä mainittua palvelua. Määrä oli 37 % koko vastaaja määrästä. Vastaajakunnassa ei ollut yhtään palvelun tarjoajaa siivoustöille.

Eniten palvelun tarjoajia oli konetöille, 15 tilallista, joka on 30,5 % koko vastaaja määrästä (katso kuvio 4). Kysyntä ja tarjonta ei määrällisesti kohdannut, mutta pääsääntöisesti palvelua tarjoavat tilat harjoittavat konetöitä urakoinnillisesti. Tällöin heillä on enemmän aikaa ja resursseja kysynnän täyttämiseksi. Metsätöille tarjontaa oli 5 vastaajalla eli 10 % koko vastaaja määrästä (katso kuvio 4). Metsätöille kysyntä ja tarjonta kohtaavat hyvin (katso kuvat 3 ja 4).

Muiden palveluiden tarjoajia oli vähemmän kuin kysyntää. 7 tilallista olisi valmis tarjoamaan joko lomitusta ja kotieläinten hoitotöitä, huolto- ja korjaustöitä, neuvontapalveluita tai muita palveluita. Määrä oli 14 % kaikista vastanneista (katso kuvio 4).

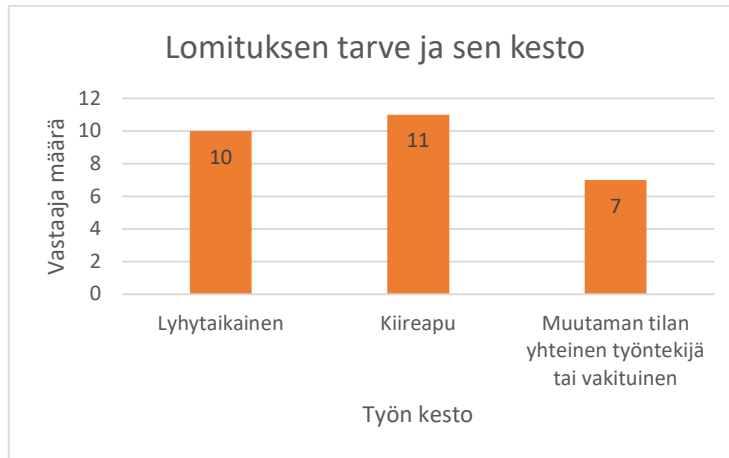


Kuvio 4. Kyselyyn vastanneiden tarjoamat palvelut

#### 1.4. Lomituksen kysynnän jakautuminen

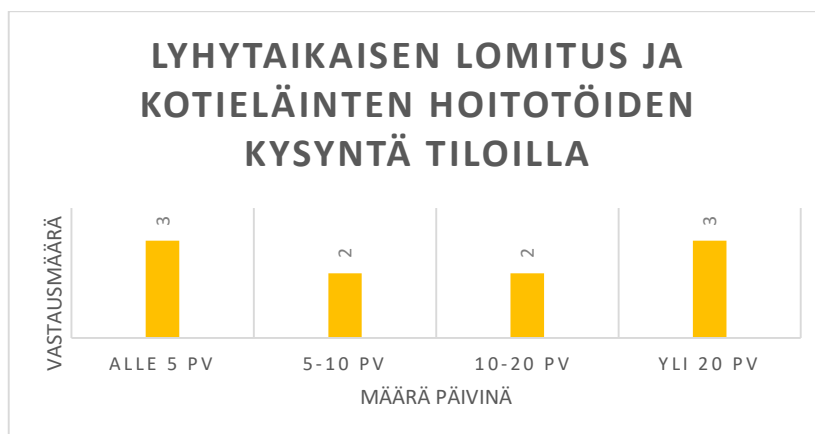
Ostettavissa palveluissa oli vaihtoehtona lomitusta ja kotieläinten hoitotyöt. 19 tilallista, joka on 36 % kaikista vastaajista, haluaisi ostaa apua kotieläin hoitotöihin (katso kuvio 3). Kyselyssä oli annettu vaihtoehtoja työn keston kannalta. Vaihtoehtoina oli vakituinen, lyhytaikainen, kiireapu, muutaman tilan yhteinen työntekijä sekä muu

kohta. Tilat saivat valita useamman kuin yhden työn keston. Tilalliset halusivat eniten ostaa kiireapua. Vastausmäärä oli 11 kappaletta, joka on 22 % koko vastaajamäärästä. (katso kuvio 5).



Kuvio 5. Lomitus ja kotieläinten hoitotöiden kesto

Toiseksi eniten haluttiin ostaa lyhytaikaista työntekijää (katso kuvio 5). Lyhytaikaista työntekijää etsivän tilan tuli määritellä suuntaa antavasti työjakson kesto päivinä/vuosi. Tilallisten tarve työntekijälle vaihteli päivästä yli 20 päivään. Näitä tilallisia oli 10 kappaletta, joka on prosentteina 20 % (katso kuvio 6). Tilalliset olivat myös kiinnostuneita muutaman tilan yhteisestä työntekijästä sekä vakituisesta työntekijästä. Vastausmäärä näihin kohtiin oli 7 kappaletta, prosentteina 14 % (katso kuvio 5).



Kuvio 6. Lyhytaikaisen lomitus ja kotieläinten hoidon kysyntä tiloilla



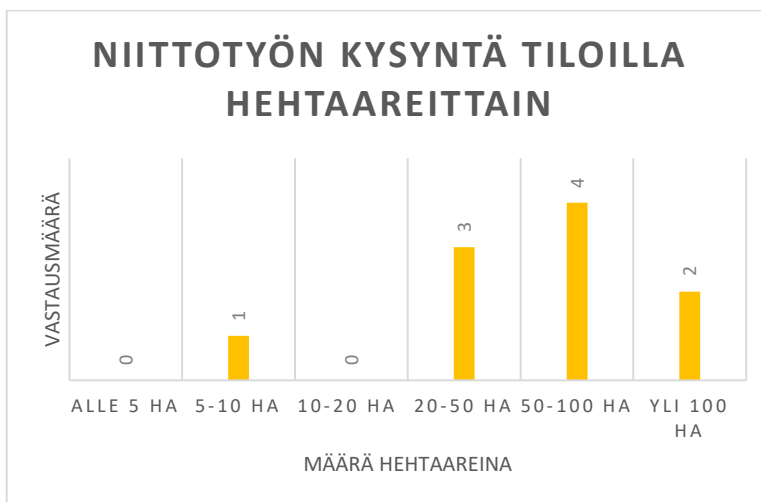
## 1.5. Konetöiden kysyntä ja tarjonta

Yksi ostettavista ja tarjottavista palveluista oli konetyöt. Konetyöt pitää sisällään toukotyöt, sadonkorjuun (puinti ja rehunteko), lannan levityksen ja siirtoajon, paalien ja rehun siirtoajon, aurauksen, lannoituksen, kasvinsuojeluruiskutuksen sekä traktORITYN. Trakturityöllä tarkoitetaan jotakin traktorilla tehtävää työtä, johon työntekijällä tulee olla oma traktori, mutta mahdolliset työkonemat tulevat tilalta. Tilalliset saivat valita useamman konetyön, johon halusivat ostaa tai/ja tarjota palvelua.



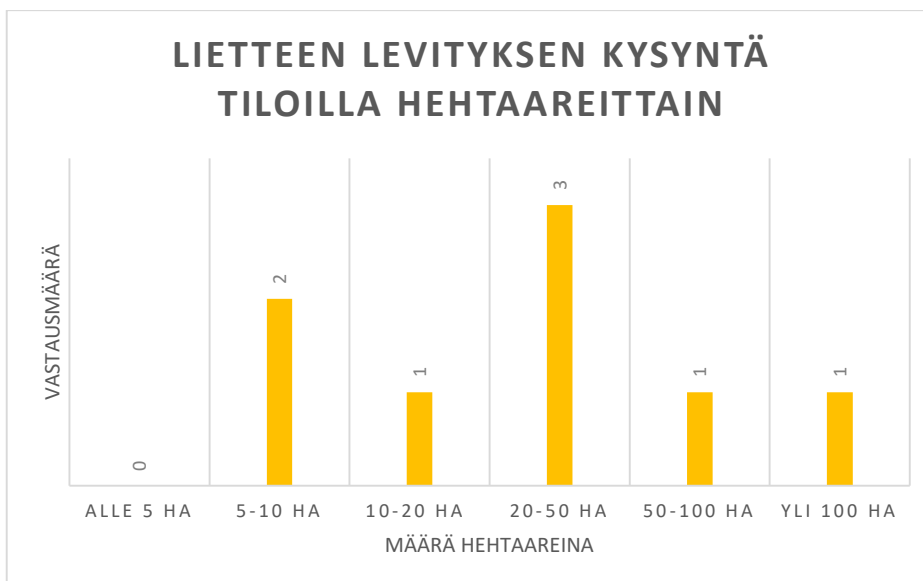
Kuvio 7. Kyselyyn vastanneiden konetöiden tarve

Ostettaessa konetöitä vastaajien täytyi arvioida ostettavan konetyön määrä tai kesto. Hehtaari kohtaisissa konetöissä, kuten äestys ja rehunteko ilmoitettiin hehtaari määrä vuodessa, jolle halutaan ostaa työ. Päiviä vuodessa ilmoitettiin mm. pientareidenniitto. Konetöitä oli valmis ostamaan 23 tilallista, joka on prosentteina 47 % (katso kuvio 3). Kysyntää ei ollut paalien siirtoajolle taikka auraukselle. Eniten kysytävä konetyö oli niitto. 10 tilallista haluaisi ostaa kyseistä konetyötä, prosentteina määrä on 20 % (katso kuvio 7). Niittotyön tarve vaihteli todella paljon, hehtaari vaihtelu oli 10 hehtaarista yli 100 hehtaariin (katso kuvio 8).



Kuvio 8. Niittotyön kysyntä tiloilla hehtaareittain

Toiseksi suosituin ostettava konetyö oli lietteen levitys, jolle oli 8 ostajaa (katso kuvio 7). Prosentteina tämä oli 16 %. Lietteen levityksen kysyntä vaihteli 10 hehtaarista yli 100 hehtaariin (katso kuvio 9). Kivenkeruulla ja paalauksella oli yhtä paljon kysyntää. 7 tilallista olisi valmis ostamaan näitä kahta työtä, prosentteina määrä on 14 % (katso kuvio 7). Kivenkeruulle tilallisilla oli tarvetta alle 5 hehtaarista yli 50 hehtaariin ja paalaukselle alle 5 hehtaarista yli 50 hehtaariin.



Kuvio 9. Lietteen levityksen kysyntä tiloilla hehtaareittain

Kylvötyölle kysyntää oli 6 tilalla eli 12 % vastaajista. Saman verran kysyntää oli myös kuivalannan levitykselle ja rehunteolle (katso kuvio 7). Kysyntä kylvötyölle vaihteli alle 5 hehtaarista yli 20 hehtaariin, kuivalannan levitys alle 5 hehtaarista yli 50 hehtaariin ja rehunteko 15 hehtaarista yli 100 hehtaariin. Karhotukselle, kasvinsuojeluruiskutukselle ja puinnille kysyntää oli 5 tilallisella, joka oli prosentteina 10 % (katso kuvio 7). Karhotuksen kysyntä vaihteli 10 hehtaarista aina 100 hehtaariin, puinnin kysely vaihteli 10 hehtaarista 100 hehtaariin. Kasvinsuojeluruiskutustyön kysynnän vaihtelu oli paljon pienempää, 20 hehtaarista hieman yli 50 hehtaariin. Äestyksellä, lannan siirtoajolla ja rehun siirtoajolla oli kysyntää 3 tilallisella, joka on prosentteina 6 % (katso kuvio 7). Äestykselle kysyntää oli 20 hehtaarista 30 hehtaarille. Rehun siirtoajon kysyntä ilmoitettiin päivinä vuodessa ja määrä vaihteli 3 päivästä 10 päivään.

Kyntämiselle, lannoitukselle, pientareiden niitolle sekä traktorityölle oli paljon vähemmän kysyntää, yhteensä 6 vastaajalla eli 12 %. Kysyntää oli myös muille koneille, joita ei kyselyssä ehdotettu. Näitä töitä olivat salaojitus ja kaivurityö (katso kuvio 7).



Kuvio 10. Kyselyyn vastanneiden tarjoamat konetyöt

Konetöiden tarjoajia oli vähemmän kuin ostajia, 15 kappaletta, joka on 30,5 % kaikista vastanneista (katso kuvio 10). Palvelun tarjoajia oli joka konetyölle. Suurin osa konetöiden tarjoajista haluaisi tarjota traktorityötä. 10 tilallista tarjoaisi tätä työtä,

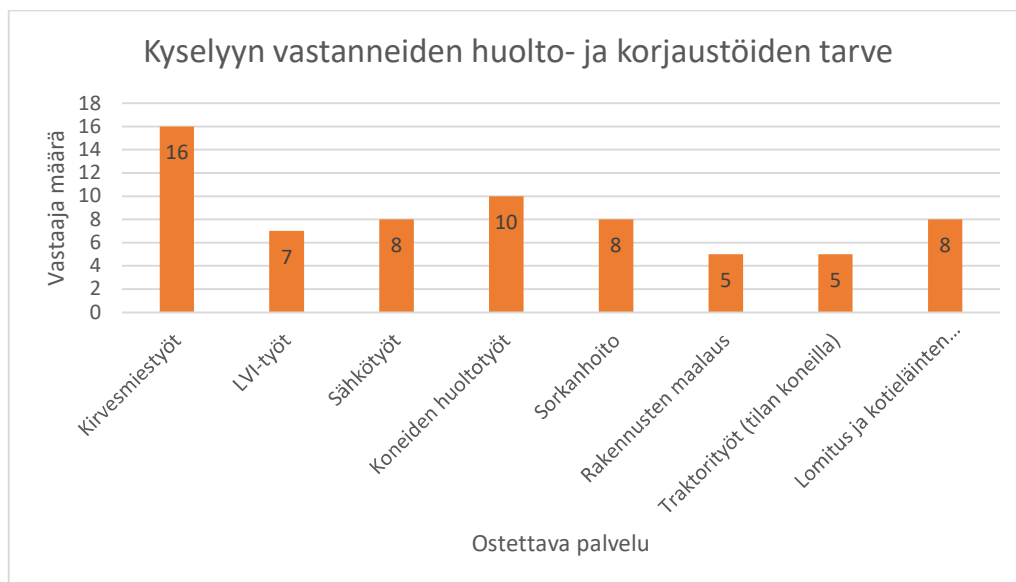
joka on 20 % koko vastaaja määrästä. Tarjontaa on paljon enemmän kuin kysyntää tähän konetyöhön. Paalausta oli valmis tarjoamaan 6 tilallista, prosentteina tämä on 12 % (katso kuvio 10). Tarjonnasta on hieman ylitarjontaa, koska konetyötä tarjoavat tilat haluaisivat oletettavasti tehdä työtä useammalle tilalle kuin yhdelle (katso kuvio 7).

Sama ongelma koskee myös kyntötyötä, kylvötyötä, äestystä, karhotusta, rehun siirtoajoa, kasvinsuojeluruiskutusta, paalausta sekä puintia. Kylvötyötä tarjoaa 5 tilallista, n. 10 % kyselyyn vastaajista (katso kuvio 10). Äestystä, lietteen levitystä, karhotusta, rehun siirtoajoa sekä kasvinsuojeluruiskutusta tarjoaa 4 tilallista, joka on 8 % kaikista vastaajista (katso kuvio 10). Kyntämistä, lannan siirtoajoa, rehuntekoa, paalien siirtoa, puintia sekä aurausta tarjoaisi 3 tilallista. Prosentteina tämä on 6 %. Kivilannan levitystä, kivenkeruuta, niittoa, lannoitusta, pientareen niittoa sekä muita konetöitä tarjoamia tiloja oli vähiten. Yhteensä näitä edellä mainittuja töitä tarjosi 9 tilallista, joka on n. 18 % (katso kuvio 10).

Kivenkeruuta, lietteen levitystä, niittoa ja rehun tekoa tarjoamia tiloja on vähemmän kuin kysyntää. Tämä on hyvä asia, koska kyseisiä konetöitä tarjoavat tilat voivat tehdä työtä useammalle kuin yhdelle tilalle. Koneurakointi on tällöin kannattavaa. Auraukselle ja paalien siirrolle ei taas ollut yhtään kysyntää, mutta tarjontaa olisi ollut (katso kuvat 7 ja 10).

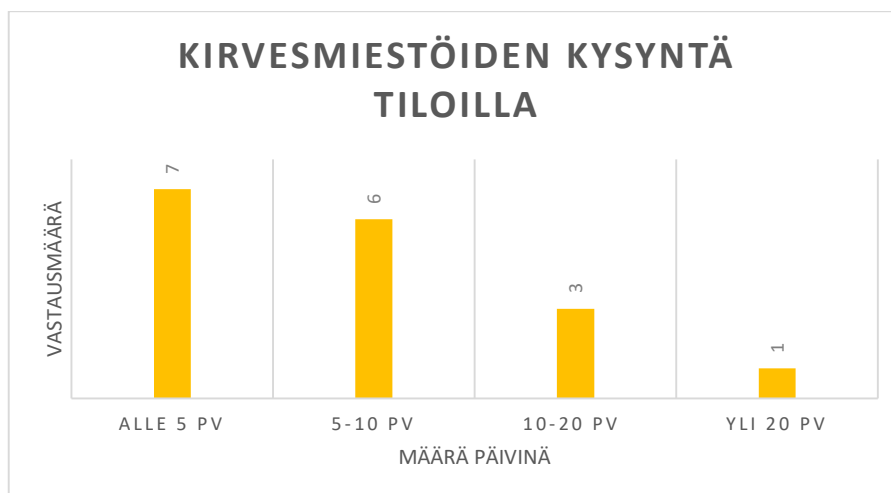
## 1.6. Huolto- ja korjaustöiden kysyntä ja tarjonta

Huolto- ja korjaustyöt oli yksi kyselyn vastattavasta kohdasta. Tähän kuului sekalaisia töitä, joita olivat kirvesmiestyöt, LVI- ja sähkötyöt, koneiden huolto, sorkanhoito, rakennusten maalaus, traktorityöt sekä lomitukset ja kotieläinten hoitotyöt. Traktoritöillä tässä kohtaa tarkoitettiin konetöitä, joiden suorittamiseen työkoneet ja traktori tuli tilalliselta. Eli haettiin ja/tai tarjottiin traktorinkuljettajaa ajamaan tilallisen koneilla. Tilat saivat valita useamman palvelun, johon haluaisivat ostaa ja/tai tarjota apua.



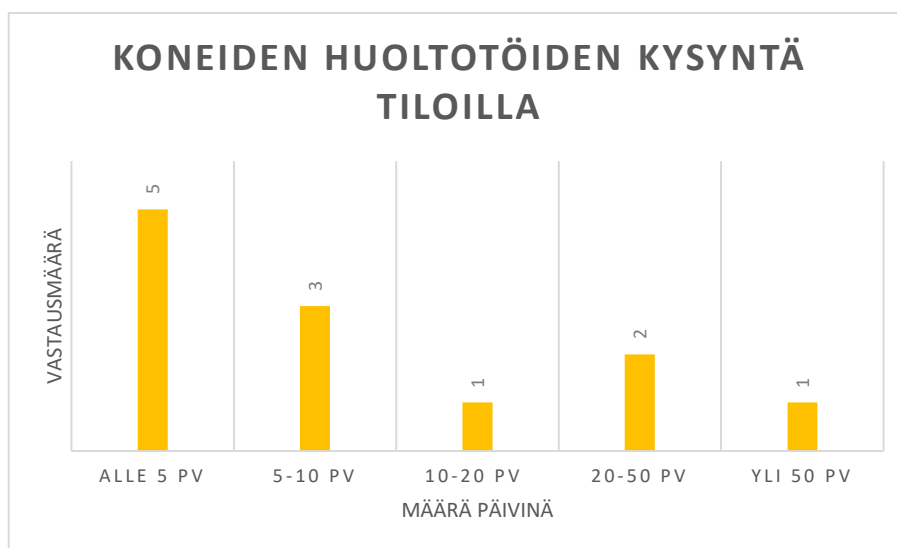
Kuvio 11. Kyselyyn vastanneiden huolto- ja korjaustöiden tarve

Huolto- ja korjaustöitä ostavien tilojen täytyi määrittellä suuntaa antavat töiden kestot. Kesto ilmoitettiin päiviä vuodessa. Huolto- ja korjaustöitä halusi ostaa 24 tilallista kyselyyn vastanneista, joka oli 49 % (katso kuvio 3). Kysyntää oli jokaiselle esitettylle työlle, eniten kuitenkin oli kirvesmiestöille. Vastaajista 33 % eli 16 kappaletta haluaisi ostaa kyseistä palvelua (katso kuvio 11). Työn kesto jakautui alle 5 päivästä yli 20 päivään vuodessa (katso kuvio 12).



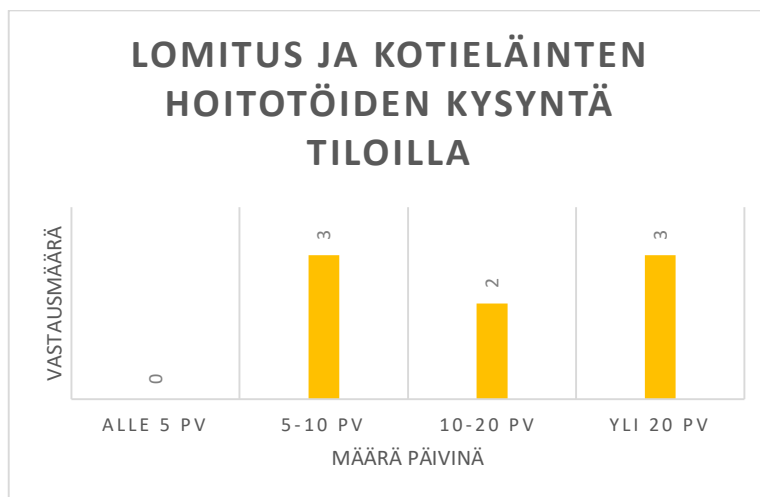
Kuvio 12. Kirvesmiestöiden kysyntä tiloilla

Toiseksi suosituin ostettava palvelu oli koneiden huoltotyöt, jota oli kiinnostunut ostamaan 10 tilallista eli 20 % kaikista vastaajista (katso kuvio 11). Koneiden huoltotöiden arvioitu kesto jakautui tiloilla suuresti. Kesto vaihteli alle 5 päivästä yli 50 päivään vuodessa (katso kuvio 13). Syynä tähän voi olla eri kokoiset tilat ja tilojen konekannat. Suuremmat tilat, joilla saatetaan keskittyä useampaan tulon lähteeseen, koneurakointiin ja/tai joilla on useampi työkone kuin pienemmillä tiloilla, voivat haluta ulkoistaa koneiden huollon ulkopuoliselle sesonkiajan ulkopuolella.



Kuvio 13. Koneiden huoltotöiden kysyntä tiloilla

Sähkötöillä, sorkanhoidolla sekä lomitukset ja kotieläinten hoitotöillä oli kysyntää 8 tilalla, joka on 16 % (katso kuvio 11). Sähkötöiden ja sorkanhoidon keston jakautuminen tiloilla oli pientä, päivästä muutamaan päivään. Sorkkanhoito tehdään yleensä kerralla kaikille tilan eläimille tai vain sitä tarvitseville. Sähkötyötä tehdään myös kerralla enemmän tai kyse on pienestä nopeasta korjauksesta tai huollosta, jolloin tähän työhön ei mene paljon aikaa. Lomitukset ja kotieläinten hoitotöiden jakautuminen tiloilla oli suurempaa. Vaihtelu oli 10 päivästä yli 20 päivään vuodessa, jopa yli 80 päivään (katso kuvio 14).



Kuvio 14. Lomitus ja kotieläinten hoitotöiden kysyntä tiloilla

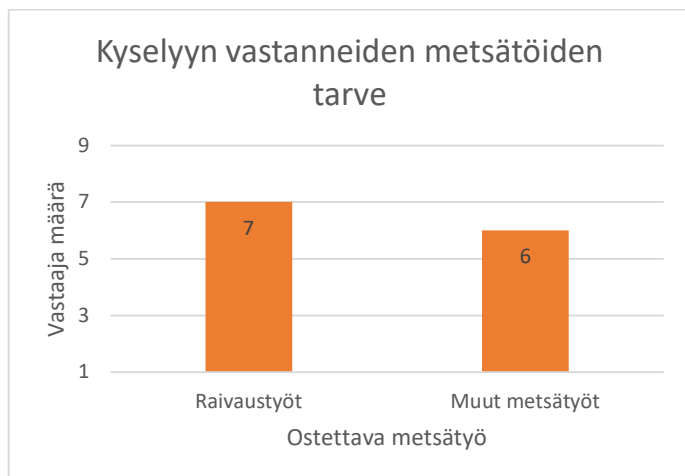
LVI-töille oli kysyntää 7 vastaajista eli n. 14 % vastanneista tiloista (katso kuvio 11). LVI- töiden kysyntä oli n. 5 päivää vuodessa. Rakennusten maalaukselle sekä traktori-töille kysyntää oli 5 tilalla eli 10 % vastaajista (katso kuvio 11). Maalaukselle työn ja-kautui tiloilla n. 5 päivän tienoille. Tämä voi johtua siitä, ettei rakennuksia tarvitse maalata vuosittain eikä uusia rakenneta vuosittain, jolloin työtä on vähemmän. Trak-torityö jakautui tiloilla 10 päivästä yli 20 päivään. Tilalliset voivat haluta työntekijän esim. rehuntekoon rehun siirtoon ajo- tai tarkkuussilppurilta siilolle tai polkemaan re-hua siilolle. Tiloilla ei aina ole perheessä muita traktorikuljettajia ja tällöin työntekijän palkkaaminen on välttämätöntä.

Huolto- ja korjaustöille ei ollut kuin yksittäisiä palvelun tarjoajia vastaajakunnassa. Tähän syynä voi olla vaativat palvelut. Sähkötöitä eli asennuksia ja korjauksia saa tehdä lain mukaan vain alan ammattilaiset. Yksityinen henkilö ei voi tehdä kuin pieniä huoltotöitä, kuten sulakkeen vaihdon. Kyselyyn vastanneissa tilallisissa ei ollut sähkö-alan ammattilaisia, joten työlle ei ollut tarjontaa. Sama asia koski myös LVI- ja kirves-miestöitä, vastaajakunnassa ei ollut alan ammattilaisia. Sorkanhoitoa, koneiden huol-totöitä sekä kotieläinten hoitotöitä tilallisilla on mahdollisesti myös itsellään, jolloin heillä ei ole halua tehdä kyseisiä töitä ulkopuolisille.

## 1.7. Metsätöiden kysyntä ja tarjonta

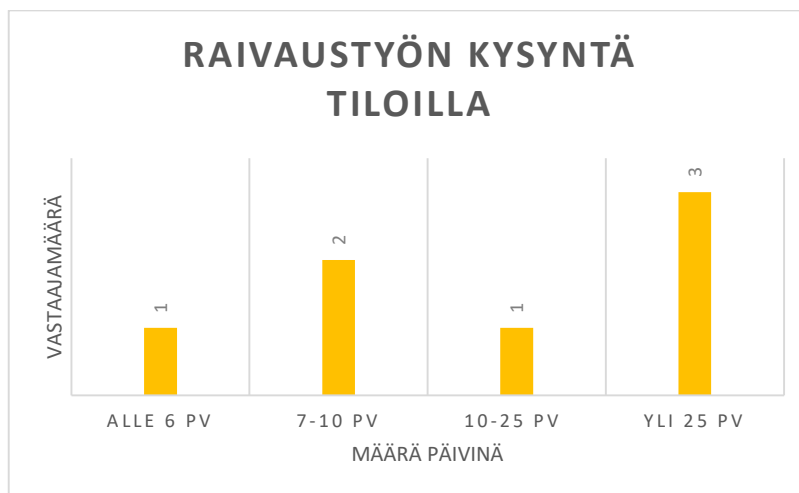
Metsätöihin oli lueteltu taimien istutus, maanmuokkaus, puunsiementen kylvö, raivaustyöt, harvennus-/hakuutyöt, puunajo sekä muu metsätyö, joka ei ole edellä mainittu. Palvelua ostettaessa kysyttiin työpäivien määrää vuodessa. Metsätöiden kesto tuli arvioida ja se arvioitiin päivinä vuodessa. Tilat saivat valita useamman kuin yhden metsätyöpalvelun, johon heillä on kysyntää ja/tai tarjontaa.

Metsätöitä halusi ostaa 7 tilallista, joka on 14 % vastaajista (katso kuvio 3). Metsätyöpalveluita tarjosi 5 tilallista eli 10 % vastaajista (katso kuvio 4). Kysyntää ei ollut puunsiementen kylvölle eikä muita kysyttäviä palveluita tullut esille, tarjontaa ei ollut maanmuokkaukselle taikka puunsiementen kylvölle. Tarjonnassa tuli esille muu palvelu, joka ei sopinut edellä mainittuihin töihin. Kyse oli pihapuiden kaadosta.



Kuvio 15. Kyselyyn vastanneiden metsätöiden tarve



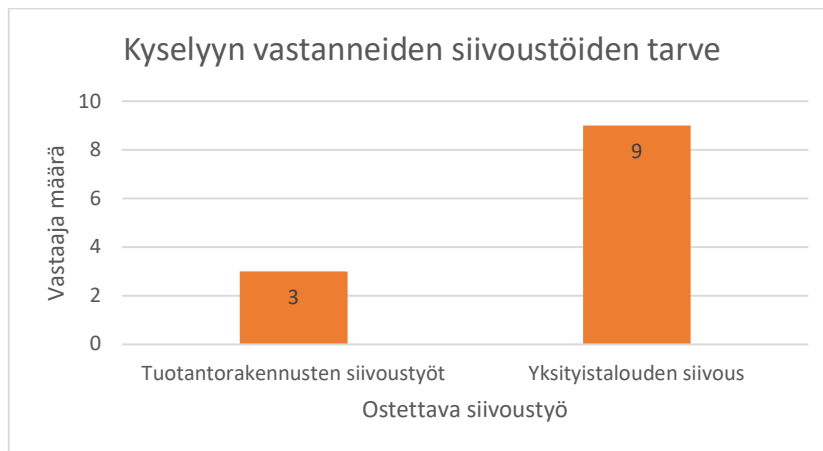


Kuvio 16. Raivaustyön kysyntä tiloilla

Raivaustyötä haluttiin ostaa eniten, 7 vastaajista eli n. 14 % kaikista vastanneista. Muille metsätöille eli taimien istutukselle, maanmuokkaukselle, harvennus-/hakkuutyölle ja puunajolle, oli vähemmän kysyntää. 6 tilallista haluaisi ostaa jotakin näistä palveluista, joka oli 12 % vastaajista (katso kuvio 15). Raivaustyön jakautuminen vaihteli alle 6 päivästä yli 25 päivään vuodessa (katso kuvio 16). Muiden töiden kesto oli n. 5 päivää vuodessa.

### 1.8. Siivoustöiden kysyntä

Kyselyssä oli kohta, jossa kysyttiin siivoustöiden kysyntää ja tarjontaa. Siivoustöihin luettiin eläinsuojan pesu, tuotantorakennusten ikkunoiden pesu, tuotantorakennuksen siivoukset sekä yksityistalouden siivous. Lisäksi oli muu kohta, johon sai kertoa muunlaisen siivoustyön, joka ei sopinut edellä mainittuihin. Siivoustyön tarpeeseen tuli arvioida työn kesto päivinä vuodessa. Tilat saivat valita useamman siivoustyön, johon heillä oli kysyntää ja/tai tarjontaa.



Kuvio 17. Kyselyyn vastanneiden siivoustöiden tarve

Siivouspalveluita halusi ostaa 11 tilallista, joka on n. 22,5 % vastaajista (katso kuvio 3). Eniten ostettava siivoustyö oli yksityistalouden siivoustyöt. 9 tilallista haluaisi ostaa kyseistä palvelua, prosentteina tämä on 18 % (katso kuvio 17). Työn kesto jakautui muutamasta päivästä yli 10 päivään. Toinen ostettava palvelu oli tuotantorakennusten siivoustyöt, jota haluaisi ostaa 3 tilallista eli 6% vastanneista (katso kuvio 17). Tämän työn arvioitu kesto vaihteli yhdestä 5 päivään. Kysyntää ei ollut eläinsuojan pesulle, tuotantorakennuksen ikkunoiden pesulle taikka muille siivoustöille. Siivoustyön tarjoajia ei ollut yhtään, joka johtuu kyselyn vastaajakunnasta. Kysely oli kohdistettu pelkästään maatalousyrittäjille, eikä heillä ole aikaa eikä resursseja suorittaa ulkopuolisille siivouspalveluita.

## 2. Analysointi 3 tilallisen haastattelun tuloksista

Kyselyn lisäksi haastateltiin kolmea muuta maatilayrittäjää. Haastattelut toteutettiin kasvotusten ja puhelimitse. Tilat, joita haastateltiin, olivat keskittyneet maidontuotantoon sekä koneurakointiin. Liitännäiselinkeinona yhdellä tilalla oli myös kotieläintuotantoa. Haastateltavista tiloista kaksi olivat samoja kuin Webropolin kautta toteutetussa kyselyssä. Toisella näistä tiloista päätuotantosuuntana on maidontuotanto, naudanlihan tuotanto sekä metsätalous. Tilalla harjoitetaan myös liitännäiselinkeinoa, joka on opetus ja konsultointi. Tilalla oli kysyntää korjaus- ja huoltotöille, metsätöille sekä neuvontapalveluille. Tilalla ei ollut tarjota mitään palveluita.

Toisella tilalla päätuotantosuuntana on maidontuotanto. Tilalla kysyntää oli lomitusta ja kotieläinten hoitotöille sekä siivoustöille. Tilan lomitusta ja kotieläinten hoitotöiden tarve vaihtelee lyhytaikaisen, kiireävän ja muutaman tilan yhteisestä työntekijästä. Siivoustyön tarve koskee tuotantorakennusten siivoustöitä ja työn kestona oli muutamia päiviä. Tila tarjoaisi konetöitä sekä neuvontapalveluita. Konetöihin tarjontaa oli lietteen levitykselle, rehunteolle sekä traktorityölle eli tila olisi valmis tarjoamaan traktoria ja työmiestä muiden tilojen töihin. Tilan tarjoama neuvontapalvelu oli idea aivoriihien pitämisestä. Aivoriihiä pidettäisiin pääsääntöisesti maatalousyrittäjille ja niiden ideana olisi näkökulmien vaihtamista. Tilalliset voisivat jakaa omia ajatuksiaan maatalouden nykytilanteesta, pohtia uusia mahdollisuuksia menestymiseen ja jaksamiseen sekä pohdittaisiin oman tilan tulevaisuutta pitkällä tähtäimellä. Tarkoituksena on lisätä tilallisten verkostoitumista ja tarjota rentoja keskusteluhetkiä, joissa ajatusten ja mielipiteiden vaihtaminen olisi helppoa.

Kolmas haastateltavista tiloista oli keskittynyt päätuotantosuuntanaan koneurakointiin ja naudanlihan tuotantoon. Liitännäiselinkeinona tilalla oli osakkuus pieneen lihataloon. Tila tarjoaa koneurakointia monelle eri osa-alueelle. Tila tarjoaa rehuntekoa, joka käsittää karhotuksen, rehunteon ajosilppurilla ja siirtoajon rehusiihloon tai -aumaan. Tila tarjoaa myös lietteen levitystä, kivenkeruuta, pientareiden niittoa, teiden ja pihojen aurausta sekä kaivinkone- ja maansiirtotöitä. Tila haluaisi ostaa korjaus- ja huoltotöitä, joka käsittäisi pääsääntöisesti kirvesmiestöitä ja työtä olisi muutamia kymmeniä päiviä vuodessa.

Haastatteluissa keskusteltiin ja tutustuttiin jo koevaiheessa olevaan Waakku- mobiilisovellukseen. Kaikilla tilallisilla oli toive, että Waakku saataisiin nopeasti toimintaan, jotta voitaisiin töitä hakea ja etsiä. Tilallisilla oli huoli sovelluksen toimivuudesta, koska työilmoitusten tulisi jo olla näkyvillä. Tilalliset tekevät vuoden loppupuolella suuret konehankinnat ja sopivat seuraavan kesän rehunteosta koneurakoitsijoiden kanssa.

Huolenaiheena nousi myös esille mobiilisovelluksen kohderyhmät. Yksi tiloista koki, että sovellus palvelee pelkästään yrityksiä, osuuskuntia ja toiminimen alla toimivia ta-  
hoja. Heidän mielestään olisi tärkeää, että myös yksittäiset henkilöt, kuten nuoret, pääsisivät tarjoamaan töitä sovelluksen kautta. Nuoret, 16 ikävuodesta ylöspäin, voivat ilmoittaa halustaan tehdä muutamia päiviä esim. konetöitä. Nuorilla ei välttämättä ole vielä hirveästi kokemusta raskaista töistä, mutta mobiilisovelluksen kautta työnhaku helpottuisi ja kynnyksensä uskaltaa hakea esim. kesätöitä olisi matalampi.